

# TELEMACO

FONDO PENSIONE COMPLEMENTARE A CAPITALIZZAZIONE  
PER I LAVORATORI DEL SETTORE TELECOMUNICAZIONI  
Iscritto all'Albo tenuto dalla Covip con il n. 103

## Documento sul sistema di governo

*(Documento approvato dal Consiglio di Amministrazione il 23/06/2021)  
Ultimo aggiornamento del 26/03/2026*

## Sommario

<b>1. INTRODUZIONE</b> .....	2
<b>2. ORGANIZZAZIONE DEL FONDO</b> .....	3
<b>Organigramma</b> .....	3
<b>Organi e Direttore Generale</b> .....	4
<b>Comitati</b> .....	9
<b>Funzioni operative</b> .....	10
<b>Funzioni di controllo</b> .....	13
<b>Soggetti esterni coinvolti nella gestione del Fondo</b> .....	16
<b>Soggetti coinvolti nel processo di investimento</b> .....	16
<b>3. SISTEMA DI CONTROLLO INTERNO</b> .....	18
<b>4. SISTEMA DI GESTIONE DEI RISCHI</b> .....	20
<b>5. POLITICA DI REMUNERAZIONE</b> .....	22

## 1. INTRODUZIONE

Il Fondo Nazionale Pensione Complementare per i lavoratori delle Aziende di Telecomunicazione - TELEMACO (di seguito il "Fondo"), ai sensi dell'art. 52 del CCNL per il personale dipendente da imprese esercenti servizi di telecomunicazione, è il fondo pensione negoziale di riferimento dei lavoratori delle imprese esercenti servizi di telecomunicazione e delle associazioni imprenditoriali cui esse aderiscono, nonché dei lavoratori dipendenti delle Organizzazioni firmatarie del CCNL. Possono, inoltre, aderire al Fondo i soggetti fiscalmente a carico degli aderenti e dei beneficiari, iscritti al Fondo.

Il Fondo ha la forma giuridica di associazione riconosciuta ed è iscritto all'Albo tenuto dalla COVIP con il n. 103. ASSOTELECOMUNICAZIONI-ASSTEL e SLC-CGIL, FISTEL-CISL e UILCOM-UIL sono le Parti istitutive unitariamente intese, rispettivamente per le aziende ed i lavoratori.

Il Fondo ha lo scopo di consentire agli aderenti di disporre, all'atto del pensionamento, di prestazioni pensionistiche complementari del sistema obbligatorio. A tale fine, lo stesso provvede alla raccolta dei contributi, alla gestione delle risorse nell'esclusivo interesse degli aderenti e all'erogazione delle prestazioni secondo quanto disposto dalla normativa in materia di previdenza complementare. Il Fondo non ha scopo di lucro.

Il Fondo, il cui funzionamento è regolato da un apposito Statuto, opera in regime di contribuzione definita e l'entità delle prestazioni pensionistiche è determinata in funzione della contribuzione effettuata e in base al principio della capitalizzazione.

Il Fondo ha redatto il presente documento ai sensi dell'art. 4-bis D.Lgs. 5 dicembre 2005, n. 252 (di seguito, per brevità, il "Decreto", come modificato e integrato dal D.Lgs. n. 147/2018), che definisce i requisiti generali in materia di sistema di governo. Secondo le previsioni del Decreto, i fondi pensione devono adottare un sistema di governo efficace, tale da garantire una sana e prudente gestione delle attività, tenendo conto delle dimensioni, della natura e della complessità delle attività; tale sistema deve essere caratterizzato da una struttura organizzativa adeguata e trasparente, con una chiara attribuzione dei ruoli e delle responsabilità di ciascuno dei soggetti che contribuiscono al funzionamento del Fondo e che assicurino una efficiente trasmissione delle informazioni tra gli stessi.

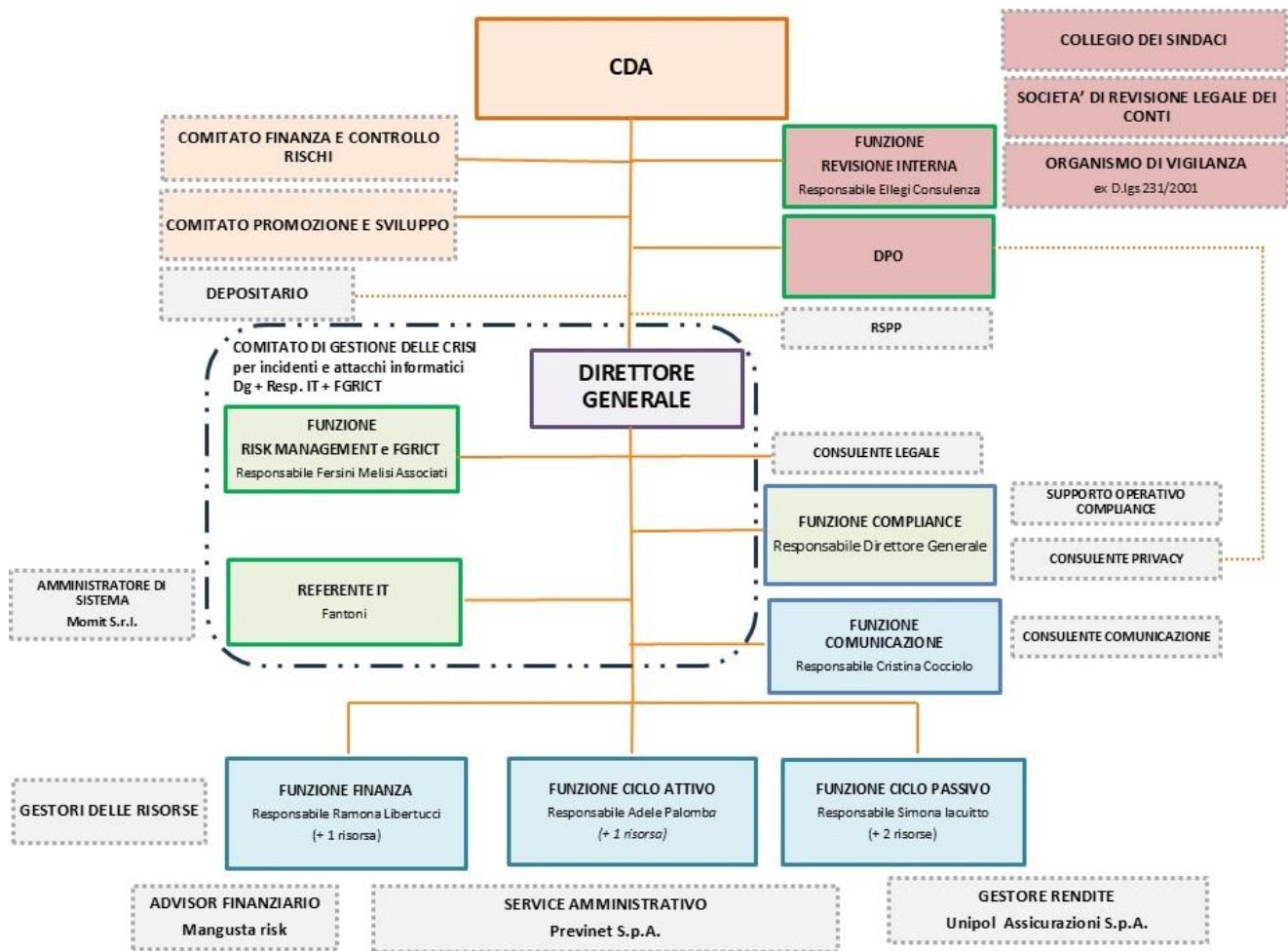
Nello specifico, in ottemperanza alla Deliberazione COVIP del 29/7/2020, il presente documento è redatto allo scopo di illustrare il Sistema di governo del Fondo e ha per oggetto la descrizione della sua organizzazione, del sistema di controllo interno e del sistema di gestione dei rischi, e le informazioni essenziali relative alla politica di remunerazione.

Il presente documento è predisposto dal Consiglio di Amministrazione e viene rivisto annualmente in concomitanza con l'approvazione del bilancio di esercizio e pubblicato sul sito web del Fondo.

## 2. ORGANIZZAZIONE DEL FONDO

### Organigramma

Si riporta di seguito l'Organigramma del Fondo.



L'Organigramma rappresenta complessivamente il modello di governance adottato dal Fondo Pensione TELEMACO. Nello stesso viene data evidenza degli Organi amministrativi e di controllo, nonché dell'organizzazione della sua struttura interna.

Inoltre, sono riportati i soggetti che seppur esterni alla struttura del Fondo, collaborano con lo stesso per garantire il raggiungimento degli obiettivi del Fondo nonché supportarlo nel suo funzionamento.

Con riferimento ai soggetti esterni, il Fondo individua le "attività e funzioni esternalizzate" ai sensi e per gli effetti di cui all'art. 5 septies D.Lgs. 252/2005. Per esternalizzazione si intende l'accordo tra il Fondo e un fornitore di servizi, in base al quale il fornitore realizza un processo, un servizio o un'attività che verrebbero altrimenti realizzati direttamente dal Fondo; pertanto, l'esternalizzazione è una modalità alternativa allo svolgimento delle

medesime attività tramite soggetti interni.

A tale considerazione consegue che non possono essere considerate come esternalizzazioni:

- le attività che la normativa di settore o lo Statuto del Fondo prevedono che debbano essere esercitate da soggetti esterni al Fondo (quali le attività di depositario, gestore finanziario, revisione legale dei conti e di erogazione delle prestazioni pensionistica in forma di rendita);
- le attività di consulenza, assistenza e/o rappresentanza in giudizio del Fondo (ad es. advisor, Data Protection Officer, Responsabile per il servizio di prevenzione e protezione, studio per l'elaborazione paghe), nonché le attività che costituiscono mero ausilio e supporto logistico (ad es. pulizia, applicativi funzionali e strumentali all'esercizio dell'attività del Fondo, utenze).

In ogni caso e a prescindere dalla valutazione del Consiglio di amministrazione, sono da considerarsi esternalizzazioni:

- le Funzioni Fondamentali di Risk Management e di Revisione Interna, istituite dal Fondo ai sensi dell'Art.5-bis D.Lgs. 252/2005;
- la Funzione di gestione e controllo dei Rischi ICT, istituita ai sensi dell'art. 6 [4] del Reg. UE 2022/2554 ("Reg. DORA), la quale, trattandosi di una funzione di controllo di II livello, è stata affidata al soggetto incaricato della Funzione di Risk management;
- il Service amministrativo - contabile.

## Organi e Direttore Generale

Gli Organi a cui è affidato il funzionamento e il controllo del Fondo, nonché le rispettive attribuzioni sono descritti all'interno dello Statuto nella sezione dedicata all'organizzazione (Parte IV – Profili organizzativi), oltreché nella Nota Informativa, entrambi disponibili sul sito web del Fondo ai quali si rimanda per i dettagli, e sono di seguito individuati:

- l'Assemblea dei Delegati;
- il Consiglio di Amministrazione;
- il Presidente ed il Vice Presidente;
- il Collegio dei Sindaci
- il Direttore Generale.

L'**ASSEMBLEA DEI DELEGATI** è formata da sessanta componenti, dei quali trenta in rappresentanza dei lavoratori, trenta in rappresentanza delle Aziende, eletti sulla base del Regolamento elettorale che costituisce parte integrante delle fonti istitutive. Le attribuzioni dell'Assemblea dei Delegati sono definite all'art. 16 dello Statuto, al quale si rimanda per un maggiore dettaglio. In particolare, ai fini del presente documento, si riportano le seguenti principali attività di cui si occupa l'Assemblea:

- approva il bilancio;
- elegge, nel rispetto del principio di pariteticità, i componenti del Consiglio di Amministrazione e del Collegio dei Sindaci e ne determina l'eventuale compenso;
- delibera, su proposta motivata del Collegio dei Sindaci, la nomina della società di revisione legale dei conti (determinandone il relativo compenso) e la revoca dell'incarico alla stessa per giusta causa.

L'Assemblea in seduta straordinaria si occupa, tra l'altro, di deliberare sulle modifiche dello Statuto proposte dal Consiglio di Amministrazione.

Il **CONSIGLIO DI AMMINISTRAZIONE** è costituito da dodici componenti, eletti dall'Assemblea dei Delegati, di cui metà in rappresentanza dei lavoratori e metà eletti in rappresentanza dei datori di lavoro associati.

Non possono assumere la carica di Amministratore coloro che nell'esercizio precedente hanno ricoperto presso il Fondo la carica di Sindaco.

Inoltre, tutti i membri del Consiglio devono possedere i requisiti di onorabilità e professionalità, e trovarsi in assenza di cause di ineleggibilità e di incompatibilità, nonché di situazioni impeditive, come definiti dalla normativa vigente. Fatte salve le ipotesi di sospensione e revoca dalla carica previste dalle disposizioni di settore, la perdita dei suddetti requisiti, nonché la sussistenza delle situazioni impeditive o delle cause di ineleggibilità o incompatibilità, anche sopravvenute, determinano la decadenza dal Consiglio di Amministrazione.

Al Consiglio di Amministrazione sono attribuiti tutti poteri di ordinaria e straordinaria amministrazione per l'attuazione di quanto previsto dallo Statuto; esso ha facoltà di compiere tutti gli atti necessari e opportuni al conseguimento dello scopo del Fondo che non siano attribuiti all'Assemblea dei Delegati.

In ottemperanza alle disposizioni dell'art. 5, comma 7-bis, del Decreto, l'Organo di Amministrazione ha la responsabilità ultima dell'osservanza della normativa nazionale e delle norme europee direttamente applicabili.

Le attribuzioni del Consiglio di Amministrazione sono definite all'art. 20 dello Statuto, al quale si rimanda per un maggiore dettaglio. Inoltre, in ottemperanza alle vigenti disposizioni del Decreto, così come ulteriormente specificato dalle Deliberazioni COVIP, il Consiglio di Amministrazione:

- definisce il modello organizzativo (sistema di governo) del Fondo comprensivo delle Funzioni fondamentali di gestione dei rischi e di revisione interna e, in tale ambito, delinea il sistema di controllo interno e il sistema di gestione dei rischi;
- definisce le politiche scritte relative alla gestione dei rischi e alla revisione interna;
- definisce la politica di remunerazione;
- definisce la politica di esternalizzazione delle funzioni/attività;
- definisce la politica di gestione dei conflitti di interesse e vigila sull'osservanza delle regole in materia;
- definisce i piani d'emergenza;
- effettua la valutazione interna del rischio;
- definisce la politica di investimento, i contenuti delle convenzioni di gestione e il sistema di controllo della gestione finanziaria;
- definisce le competenze di carattere contabile e di rendicontazione;
- definisce i prospetti del valore e della composizione del patrimonio;
- definisce la politica di impegno per gli investimenti azionari;
- definisce il piano strategico sulle tecnologie dell'informazione e della comunicazione;
- definisce il sistema informativo del Fondo e i presidi di sicurezza informatici;
- effettua la verifica dei requisiti di onorabilità, di professionalità, delle cause di ineleggibilità e di incompatibilità, nonché la valutazione delle situazioni impeditive e delle cause di sospensione;
- elegge, nella prima seduta successiva all'Assemblea che lo ha nominato, con il voto favorevole dei due terzi dei componenti, il Presidente ed il Vice Presidente;
- nomina il Direttore generale determinandone compensi e durata dell'incarico e ne definisce con una o più delibere le deleghe, tenendo conto della normativa applicabile e dello Statuto;

- provvede alla gestione del Fondo ed alla sua organizzazione funzionale, amministrativa e contabile e delibera, con il voto favorevole di due terzi dei componenti, norme operative interne per il normale funzionamento del Fondo;
- decide, con il voto favorevole dei due terzi dei Consiglieri, le opportune iniziative volte a garantire condizioni di trasparenza anche in merito all'organizzazione dell'attività amministrativa, con riferimento ai rapporti con gli iscritti;
- predisporre e presenta all'approvazione dell'Assemblea ordinaria il bilancio di esercizio;
- delibera, con il voto favorevole dei due terzi dei Consiglieri, la misura della quota di iscrizione e della quota associativa e definisce le modalità con le quali l'associato può esercitare la facoltà di elevare la propria contribuzione;
- decide, con il voto favorevole dei due terzi dei Consiglieri, i criteri generali per la ripartizione del rischio in materia di gestione delle risorse;
- sceglie, con il voto favorevole di due terzi dei Consiglieri, i soggetti gestori, nonché il depositario e definisce i contenuti delle convenzioni;
- individua una o più Compagnie di Assicurazione cui affidare l'erogazione delle prestazioni pensionistiche complementari e stipula la relativa convenzione;
- delibera, a maggioranza dei due terzi dei Consiglieri, ed in osservanza della normativa vigente in materia, le eventuali convenzioni aventi ad oggetto la prestazione di servizi amministrativi; delibera eventuali ulteriori convenzioni con soggetti terzi;
- sottopone all'Assemblea ordinaria proposte relative agli indirizzi generali di gestione del Fondo;
- provvede ad apportare le modifiche allo Statuto nei casi di sopravvenute disposizioni normative o della fonte istitutiva, nonché di disposizioni, istruzioni e indicazioni della COVIP, dandone comunicazione all'Assemblea dei Delegati alla prima riunione utile;
- sottopone all'Assemblea straordinaria le proposte relative alle altre modifiche dello Statuto da sottoporre all'approvazione della COVIP, nonché l'eventuale procedura di liquidazione del Fondo;
- delibera in ordine a tutte le problematiche inerenti all'adesione al Fondo e al trasferimento, nonché su eventuali ricorsi dei soci;
- delibera sulle conseguenze di comportamenti irregolari da parte dei soci;
- può attribuire incarichi a singoli Consiglieri per la trattazione di particolari argomenti o per il presidio di specifiche funzioni necessarie al funzionamento del Fondo, deliberando con il voto favorevole dei due terzi dei componenti anche in ordine all'eventuale emolumento;
- conferisce al Presidente l'incarico di indire le elezioni per il rinnovo dell'Assemblea dei Delegati, fissandone la data ed opera al fine di garantire la trasparenza e l'efficienza della relativa procedura;
- fornisce istruzioni specifiche al Presidente o ad altro Consigliere a tal fine delegato, in ordine all'esercizio dei diritti di voto connessi a valori mobiliari di proprietà del Fondo conferiti in gestione, anche mediante delega, secondo le modalità stabilite con delibera assunta con il voto favorevole dei due terzi dei componenti;
- segnala alla Commissione di Vigilanza, in presenza di vicende in grado di incidere sull'equilibrio del Fondo ovvero sulla corretta amministrazione e gestione dello stesso, i provvedimenti ritenuti necessari;
- stabilisce eventuali variazioni o aggiornamenti alla Nota informativa relative alle caratteristiche del Fondo, in conformità alla normativa vigente ed a quanto stabilito dalla Commissione di Vigilanza sui Fondi Pensione;
- informa le parti istitutive sul corretto recepimento nello Statuto di eventuali modifiche all'accordo istitutivo, nonché sull'impiego delle risorse e sui risultati conseguiti nella gestione medesima.

Con riferimento alle previsioni di cui al Reg. UE 2022/2554 (cd. Reg. DORA), che stabilisce un quadro normativo finalizzato a garantire la resilienza operativa digitale degli enti finanziari, inclusi i fondi pensione, il Consiglio di Amministrazione:

- deve definire, approvare e monitorare la “Strategia di resilienza operativa digitale” del fondo pensione (c.d. “DORS”), assicurandosi che sia allineata con gli obiettivi di business e le normative vigenti. Supervisiona l’implementazione della DORS, avvalendosi del supporto del Direttore Generale e del Responsabile dei Rischi ICT;
- deve definire chiaramente i ruoli e le responsabilità all’interno dell’organizzazione per garantire la conformità al Reg. DORA e la gestione dei rischi operativi digitali;
- è responsabile dell’identificazione e valutazione dei rischi legati alla tecnologia e all’operatività digitale, inclusi i rischi informatici e quelli derivanti da fornitori terzi. A tal fine provvede alla revisione e approvazione delle soglie di risk Appetite, Tolerance e Capacity riferite al Rischio ICT;
- deve garantire che siano in atto piani di mitigazione adeguati ad affrontare potenziali incidenti operativi, compresi piani di continuità operativa;
- deve assicurarsi – attraverso la ricezione di report - che ci sia un monitoraggio continuo delle misure di resilienza operativa e che vengano adottate le azioni correttive necessarie in caso di inefficienze;
- deve promuovere una cultura della sicurezza informatica all’interno dell’organizzazione e garantire che il personale riceva la formazione necessaria sui rischi operativi digitali;
- deve garantire che ci siano procedure adeguate alla selezione e alla supervisione dei fornitori terzi, inclusi quelli che forniscono servizi tecnologici, per garantire che rispettino i requisiti di resilienza operativa stabiliti dal Reg. DORA;
- deve richiedere audit regolari per valutare l’efficacia delle misure di resilienza operativa e la conformità delle stesse alle normative, nonché garantire che vengano implementate le raccomandazioni degli audit;
- deve gestire in modo efficace eventuali non conformità e assicurare che siano intraprese azioni correttive tempestive.

In sintesi, il Consiglio di amministrazione ha un ruolo cruciale nel garantire non solo la conformità al Reg. UE 2022/2554, ma anche nel promuovere una cultura di resilienza operativa digitale che protegga il fondo e i suoi partecipanti da rischi potenziali legati alla digitalizzazione. A tal fine, assegna e riesamina periodicamente le risorse finanziarie adeguate a garantire la resilienza operativa digitale e volte allo svolgimento della formazione e dei programmi di sensibilizzazione sulla sicurezza delle ICT.

Il **Presidente e il Vice Presidente** del Fondo sono eletti dal Consiglio di Amministrazione, rispettivamente e a turno, tra i propri componenti in rappresentanza delle Aziende e dei lavoratori.

Il Presidente ha la legale rappresentanza del Fondo e sta per esso in giudizio, inoltre:

- sovrintende al funzionamento del Fondo;
- indice, previa delibera del Consiglio di Amministrazione, le elezioni per il rinnovo dell’Assemblea dei Delegati, secondo le procedure e le modalità previste nel Regolamento elettorale;
- provvede a convocare e a presiedere le riunioni del Consiglio di Amministrazione e dell’Assemblea dei Delegati e ad eseguirne le deliberazioni;
- tiene i rapporti con gli Organismi esterni e di Vigilanza; in particolare, in caso di variazione delle fonti istitutive trasmette alla Covip le stesse unitamente ad una nota nella quale sono descritte le modifiche apportate;
- svolge ogni altro compito gli sia attribuito dal Consiglio di Amministrazione o dalle norme dello Statuto.

In caso di impedimento del Presidente, i relativi poteri e funzioni sono esercitati dal Vice Presidente.

Il **COLLEGIO DEI SINDACI** è costituito da 4 componenti effettivi e 2 supplenti eletti dall'Assemblea nel rispetto del criterio di rappresentanza paritetica delle Aziende e dei lavoratori.

Non possono assumere la carica di Sindaco coloro che nell'esercizio precedente hanno ricoperto presso il Fondo la carica di Amministratore.

Inoltre, tutti i Sindaci devono possedere i requisiti di onorabilità e di professionalità, trovarsi in assenza di cause di ineleggibilità e di incompatibilità, nonché di situazioni impeditive come definiti dalla normativa vigente. Fatte salve le ipotesi di sospensione e revoca dalla carica previste dalle disposizioni di settore, la perdita dei suddetti requisiti, nonché la sussistenza delle situazioni impeditive o delle cause di ineleggibilità o incompatibilità, anche sopravvenute, determinano la decadenza dal Collegio.

Le attribuzioni del Collegio dei Sindaci sono descritte nell'Art. 24 dello Statuto, al quale si rimanda per i dettagli.

Il Collegio dei Sindaci vigila sull'osservanza della normativa e dello Statuto, sul rispetto dei principi di corretta amministrazione e in particolare sull'adeguatezza dell'assetto organizzativo, amministrativo e contabile adottato dal Fondo e sul suo concreto funzionamento.

Il Collegio formula all'Assemblea una proposta motivata in ordine al conferimento dell'incarico di revisione legale dei conti e, in caso di revoca dello stesso, fornisce il proprio parere.

Il Collegio ha l'obbligo di segnalare alla COVIP eventuali vicende in grado di incidere sull'equilibrio del Fondo nonché i provvedimenti ritenuti necessari per la salvaguardia delle condizioni di equilibrio.

Inoltre, il Collegio dei Sindaci ha l'obbligo di segnalare alla COVIP eventuali irregolarità riscontrate in grado di incidere negativamente sulla corretta amministrazione e gestione del Fondo e di trasmettere alla COVIP sia i verbali delle riunioni nelle quali abbia riscontrato che i fatti esaminati integrino fattispecie di irregolarità, sia i verbali delle riunioni che abbiano escluso la sussistenza di tali irregolarità, allorché, ai sensi dell'art. 2404 comma 4, del Codice Civile, si sia manifestato un dissenso in seno al Collegio.

Nell'ambito dei doveri e compiti previsti dalle disposizioni normative vigenti, così come specificate nello Statuto e nelle Deliberazioni COVIP, il Collegio dei Sindaci:

- è specificamente sentito in merito alle decisioni riguardanti la nomina del responsabile della Funzione di Revisione Interna e della Funzione Compliance e nell'ambito delle sue attività, valuta anche i risultati del lavoro delle suddette Funzioni, esaminando le periodiche relazioni e ogni altra comunicazione prodotte dalle stesse;
- segnala al Consiglio di Amministrazione le eventuali anomalie o debolezze dell'assetto organizzativo e del sistema di governo del Fondo, indicando e sollecitando l'adozione di idonee misure correttive, verificando successivamente che le carenze o anomalie segnalate siano state superate, conservando un'adeguata evidenza delle osservazioni e delle proposte formulate e della successiva attività di verifica dell'attuazione delle eventuali misure correttive.

Il **DIRETTORE GENERALE** ha il ruolo direttivo della struttura operativa del Fondo e svolge la propria attività in maniera autonoma e indipendente riferendo direttamente al Consiglio di Amministrazione.

Il Direttore Generale ha la responsabilità di attuare le deleghe conferitegli dal Consiglio di Amministrazione e, in ottemperanza alle disposizioni dell'art 5, comma 1-bis, del Decreto, tenuto altresì conto delle Deliberazioni COVIP 29 luglio 2020, è preposto a curare l'efficiente gestione dell'attività corrente del Fondo, attraverso l'organizzazione dei processi di lavoro, l'utilizzo delle risorse umane e strumentali disponibili e a realizzare l'attuazione delle decisioni dell'Organo di amministrazione. Inoltre, il Direttore dà attuazione alle decisioni prese dal Consiglio di amministrazione e fornisce supporto allo stesso nell'assunzione delle scelte di

politica gestionale, verificandone la coerenza con gli indirizzi strategici del Fondo e la compatibilità rispetto al quadro normativo di riferimento.

Il Direttore ricopre il ruolo di dirigente delegato per la sicurezza sui luoghi di lavoro e preposto (articoli 18 e 19 del D. Lgs. 81/08 e ss.mm.ii).

Con riferimento alle previsioni di cui al Reg. UE 2022/2554 (cd. Reg. DORA), che stabilisce un quadro normativo finalizzato a garantire la resilienza operativa digitale degli enti finanziari, inclusi i fondi pensione, il Direttore Generale deve garantire una gestione efficace dei rischi digitali e la compliance normativa, tutelando la sicurezza e la continuità delle operazioni del fondo pensione. In particolare:

- coordina il processo operativo di definizione e revisione della DORS;
- è responsabile dell'implementazione operativa della DORS per le parti di competenza (realizzazione della strategia) e ne monitora l'efficacia;
- propone l'aggiornamento/revisione della DORS, del Modello di Governance della DORS e dell'approccio metodologico adottato per la declinazione della DORS, anche sulla base del confronto con le Funzioni coinvolte nel processo;
- è incaricato di effettuare le segnalazioni dei gravi incidenti ICT e la notifica volontaria delle minacce informatiche significative alla COVIP;
- fa parte del Comitato di Gestione delle Crisi, che interviene per le valutazioni anche di carattere tecnico in caso di attivazione dei piani di continuità operativa delle TIC o dei piani di risposta agli incidenti e ripristino relativi alle TIC. Il Direttore è incaricato di assumere le decisioni operative a valle delle valutazioni fornite dal responsabile IT ed è deputato ad attuare la strategia di comunicazione per gli incidenti connessi alle TIC, procedendo ad informare, in caso di necessità, il pubblico e i media in merito alla crisi al verificarsi di incidenti o attacchi informatici;
- ai sensi dell'art. 5, c. 3 del Reg. DORA è responsabile del monitoraggio degli accordi contrattuali con i fornitori ICT.

È responsabile, inoltre, della diffusione della cultura del rischio all'interno del Fondo.

Ai fini dello svolgimento delle mansioni affidate, il Direttore Generale è in possesso di preparazione professionale, livello di conoscenza ed esperienze adeguati. Il Direttore generale deve, inoltre, possedere i requisiti di onorabilità, trovarsi in assenza di cause di ineleggibilità e di incompatibilità, nonché di situazioni impeditive come definiti dalla normativa tempo per tempo vigente. Fatte salve le ipotesi di sospensione e revoca previste dalle disposizioni di settore, la perdita dei suddetti requisiti, nonché la sussistenza delle situazioni impeditive o delle cause di ineleggibilità o incompatibilità, anche sopravvenute, determinano la decadenza dall'incarico.

## Comitati

Nell'ambito dell'assetto organizzativo del Fondo sono presenti il "Comitato Finanza e Controllo Rischi" e il "Comitato Promozione e Sviluppo", a supporto del Consiglio di Amministrazione.

Il **COMITATO FINANZA E CONTROLLO RISCHI**, composto esclusivamente da componenti del Consiglio di Amministrazione, si occupa di:

- formulare raccomandazioni per l'Organo di amministrazione;
- valutare le proposte formulate dalla Funzione Finanza e dall'Advisor riferendone al Consiglio di Amministrazione per le opportune valutazioni;
- verificare periodicamente la politica di investimento e, se ritenuto necessario, proporre al Consiglio di Amministrazione le modifiche da apportare;

- monitorare l'attività dei gestori, che incontra periodicamente, relazionando al Consiglio di Amministrazione ed eventualmente proponendo l'assunzione di delibere in merito a particolari situazioni;
- sovrintendere al processo di selezione di nuovi gestori, con il supporto della Funzione Finanza;
- esaminare periodicamente le risultanze delle attività poste in essere dalla Funzione di Revisione Interna (di seguito anche "FRI") e dalla Funzione di Risk Management (i.e. Funzione di Gestione del Rischio, di seguito anche "FRM"), favorendo un'efficace presentazione delle stesse al Consiglio d'Amministrazione;
- sovrintendere il processo di definizione della politica di gestione dei rischi e l'eventuale revisione e/o aggiornamento della stessa, avvalendosi del supporto della FRM e della FRI;
- sovrintendere il processo di definizione del sistema di controllo dei rischi e l'eventuale revisione e/o aggiornamento dello stesso, avvalendosi del supporto della FRM e della FRI.

Il Presidente del Consiglio di Amministrazione partecipa di diritto al Comitato. Alle riunioni del Comitato possono partecipare il Presidente del Collegio dei Sindaci, il Direttore Generale, il Responsabile della Funzione Finanza, il Responsabile della FRM, il Responsabile della FRI e gli advisor di cui si avvale la Funzione Finanza.

I componenti del Comitato Finanza e Controllo Rischi sono in possesso di preparazione professionale, livello di conoscenze e di esperienze adeguato alle mansioni affidate, maturati in ambito professionale/aziendale e nell'esperienza acquisita nell'ambito della gestione dei fondi pensione.

Il **COMITATO PROMOZIONE E SVILUPPO**, anch'esso composto esclusivamente da componenti del Consiglio di Amministrazione, ha il compito di proporre, analizzare e supportare le tematiche connesse all'ampliamento della base associativa del Fondo.

Il **COMITATO DI GESTIONE DELLE CRISI** interviene per le valutazioni, anche di carattere tecnico, in caso di attivazione dei piani di continuità operativa delle TIC o dei piani di risposta agli incidenti e ripristino relativi alle TIC. Dello stesso fanno parte il Direttore Generale, il Referente IT e il titolare della Funzione di gestione e controllo dei rischi ITC.

### Funzioni operative

Nell'ambito dell'assetto organizzativo del Fondo sono, altresì, presenti le funzioni operative Ciclo Attivo, Ciclo Passivo, di Comunicazione e Finanza. Alle stesse si affianca il Referente IT e L'Amministratore di sistema, incarichi che, stante la loro specificità, sono stati affidati a professionisti esterni alla struttura del Fondo.

La **FUNZIONE CICLO ATTIVO** si occupa della gestione del processo di adesione al Fondo, sia delle aziende che dei lavoratori e dei soggetti fiscalmente a carico, assicurandone la regolarità, il rispetto dei requisiti e delle tempistiche, nonché della gestione del processo di versamento e riconciliazione dei contributi, svolgendo con il supporto del Service Amministrativo, le seguenti attività:

- gestione delle richieste di adesione;
- gestione dei dati anagrafici;
- gestione e riconciliazione dei flussi contributivi;
- gestione delle quote di iscrizione e associative;
- gestione dei trasferimenti da altre forme pensionistiche complementari.

La **FUNZIONE CICLO PASSIVO** si occupa della gestione del processo di liquidazione delle prestazioni, curandone la fase di istruttoria e assicurandone la regolarità, il rispetto dei requisiti e dei termini di legge o di regolamento interno, nonché l'applicazione della corretta fiscalità e il rispetto degli adempimenti verso l'Erario. Nello specifico, la suddetta Funzione svolge, con il supporto del Service Amministrativo, le seguenti attività:

- gestione delle richieste di prestazione;
- liquidazione degli importi e verifica del rispetto degli adempimenti verso l'Erario;
- gestione dei trasferimenti verso altre forme pensionistiche complementari.

La **FUNZIONE FINANZA** si occupa della verifica della gestione finanziaria e dell'attuazione delle strategie di investimento deliberate dal Consiglio di Amministrazione, nonché della valutazione dell'operato dei gestori finanziari e del controllo dei costi di gestione. Tali attività sono svolte con il supporto dell'Advisor Finanziario e coinvolgono il Comitato Finanza e Controllo Rischi, il Depositario e i Gestori Finanziari.

Nell'ambito del processo di investimento del Fondo, la Funzione Finanza:

- contribuisce all'impostazione della politica di investimento;
- svolge l'attività istruttoria per la selezione dei gestori finanziari e degli Organismi di Investimento Collettivo del Risparmio Alternativi (di seguito "OICR alternativi" o "FIA"), con sottostanti investimenti in mercati privati, con l'eventuale supporto di un Advisor finanziario di volta in volta incaricato, sottopone al Consiglio di Amministrazione le proposte di affidamento e di revoca dei mandati, il piano di investimento e la proposta di allocazione per la sottoscrizione diretta di quote di FIA;
- verifica la gestione finanziaria esaminando i risultati conseguiti nel corso del tempo. Al riguardo, produce una rendicontazione periodica da indirizzare agli Organi di amministrazione e controllo circa la situazione di ogni singolo comparto, corredata da una valutazione del grado di rischio assunto in rapporto al rendimento realizzato. In caso di significativi cambiamenti nei livelli di rendimento-rischio derivanti dall'attività di investimento o, in prospettiva, di possibili superamenti delle soglie di rischiosità, predispone una relazione a carattere straordinario da indirizzare agli Organi di amministrazione e controllo;
- controlla l'attuazione delle strategie e valuta l'operato dei soggetti incaricati della gestione, sia in caso di affidamento di mandati di gestione che di sottoscrizione diretta di quote di FIA. In tale ambito produce una documentazione completa dei controlli svolti sull'attività di investimento.
- formula proposte al Consiglio di Amministrazione riguardo ai nuovi sviluppi dei mercati e alle eventuali modifiche della politica di investimento che si rendessero necessarie;
- collabora con l'Advisor finanziario e con gli altri soggetti coinvolti nel processo di investimento (Gestori finanziari, Depositario) al fine di fornire il supporto necessario circa gli aspetti inerenti alla strategia da attuare e i risultati degli investimenti;
- cura la definizione, lo sviluppo e l'aggiornamento delle procedure interne di controllo della gestione finanziaria, sottoponendole all'approvazione del Consiglio di Amministrazione.

I componenti della Funzione Finanza sono in possesso di preparazione professionale, livello di conoscenze e di esperienze adeguati alle mansioni affidate.

La **FUNZIONE DI COMUNICAZIONE** ha il compito di gestire l'immagine di TELEMACO, con l'obiettivo di diffonderne la conoscenza all'esterno, in termini di scopo e funzionamento, e conseguentemente incrementarne le adesioni al fine di garantire la più ampia copertura ai lavoratori del settore delle Telecomunicazioni.

Provvede, inoltre, a pianificare – con autonomia e discrezionalità e con l'eventuale supporto di un consulente

esterno - strategie comunicative efficaci, a realizzare campagne di comunicazione off-line e on-line per promuovere l'immagine del Fondo e a monitorare la risposta della platea alle strategie comunicative adottate valutandone l'efficacia.

In particolare, la Funzione svolge, a mero titolo esemplificativo, le attività di seguito riportate:

- definizione del piano di comunicazione del Fondo;
- creazione di nuove pagine del sito web ed aggiornamento di quelle già esistenti;
- monitoraggio giornaliero dei canali social attivi con riscontro ai quesiti posti dalla platea di utenti;
- predisposizione del piano editoriale dei canali social e redazione di articoli, post, newsletter e video tutorial;
- monitoraggio e controllo delle richieste che pervengono al Fondo;
- predisposizione di materiale informativo e dei relativi contenuti (slide, brochures, dépliant, etc.);
- predisposizione di comunicati stampa ed organizzazione di interviste con i rappresentanti del Fondo;
- organizzazione di eventi e di occasioni di formazione;
- verifiche e controlli sui risultati degli eventi attraverso la raccolta di feedback anonimi da parte dei partecipanti;
- predisposizione di report informativi per il Direttore Generale e l'Organo amministrativo.

Il **RESPONSABILE IT/SYSTEM INTEGRATOR** ha il compito di sviluppare ed implementare le strategie IT, nonché di assicurare che l'infrastruttura IT sia efficiente, scalabile e sicura. A tal fine, lo stesso è stato individuato in un soggetto specializzato, esterno alla struttura del Fondo.

Verifica, monitora ed implementa i sistemi informativi, compresi hardware, software e reti del Fondo.

Il Referente IT svolge diverse attività chiave per garantire sicurezza e resilienza digitale. Provvede, a mero titolo esemplificativo, a:

- contribuire alla mappatura Value Chain;
- contribuire alla definizione dell'ICT Risk Management Framework;
- aggiornare Business Continuity & Disaster Recovery framework, Crisis Management, Backup, Incident management, Programma di testing, inviare dati per il Registro informazioni, al fine di permettere al Fondo di rispettare le previsioni del Reg. DORA con riferimento agli interventi IT/Security;
- supportare l'aggiornamento dell'ICT Risk Management Framework, (Metodologia, scenari di rischio, ecc.);
- contribuire ai piani di formazione per il personale e gli organi del Fondo;
- supportare il monitoraggio del rischio fornitori ICT;
- effettuare analisi circa le innovazioni tecnologiche;
- supportare la Funzione di Gestione del Rischio IT;
- gestire Audit e VAPT di entità indipendenti;
- supportare la Gestione degli Incident e relative segnalazioni;
- ricoprire il ruolo di Project Management di gestione dei progetti ICT;
- gestire gli avvisi di Cybersicurezza;
- monitorare i sistemi e gli strumenti ICT;

- monitorare i processi di backup dei dati;
- effettuare test di resilienza operativa.

Lo stesso, inoltre, fa parte del Comitato di Gestione delle Crisi, intervenendo per le valutazioni principalmente di carattere tecnico in caso di attivazione dei piani di continuità operativa delle TIC o dei piani di risposta agli incidenti e ripristino relativi alle TIC. In tale contesto, lo stesso è responsabile di rappresentare lo stato della situazione e gli scenari tecnici possibili entro cui prendere decisioni.

**L'AMMINISTRATORE DI SISTEMA** ha un ruolo fondamentale nel garantire che la struttura informatica del Fondo sia attiva, sicura ed efficiente, a tal fine:

- collabora strettamente con il Referente IT per l'identificazione di eventuali criticità o anomalie emerse durante le attività operative;
- assiste le altre funzioni nella risoluzione di problematiche tecniche e nell'implementazione delle misure di resilienza digitale;
- mette in atto, per quanto di sua competenza, le best practice finalizzate a garantire la continuità operativa e la sicurezza dei sistemi ICT del Fondo, intervenendo tempestivamente in caso di incidenti o malfunzionamenti.

La gestione dei sistemi informatici e la relativa funzione di Amministratore di sistema sono demandate ad un soggetto giuridico terzo, esterno al Fondo.

## Funzioni di controllo

In relazione alle funzioni di controllo, in linea con quanto previsto dall'art. 5-ter del Decreto, il Fondo ha provveduto all'istituzione delle Funzioni Fondamentali, nel dettaglio la Funzione di Revisione Interna e la Funzione di Risk Management.

La **FUNZIONE DI REVISIONE INTERNA** (controllo di III livello) riferisce direttamente all'Organo di Amministrazione e ha la responsabilità di garantire il monitoraggio e la valutazione dell'efficacia, dell'efficienza e dell'adeguatezza del sistema di governo societario e le necessità di adeguamento, anche attraverso attività di supporto e di consulenza alle altre funzioni del Fondo.

Sulla base di valutazioni di carattere economico, professionale e organizzativo, tenendo anche conto delle dimensioni ed delle caratteristiche del Fondo, il Consiglio di Amministrazione ha deliberato di affidare l'incarico ad un soggetto esterno.

Nel dettaglio la FRI:

- verifica la correttezza dei processi gestionali ed operativi riguardanti il Fondo;
- verifica l'attendibilità delle rilevazioni contabili e gestionali;
- convalida l'adeguatezza e l'efficienza del sistema di controllo interno di cui all'articolo 4-bis, comma 5, del Decreto;
- esamina gli altri elementi riguardanti l'assetto organizzativo del sistema di governo del Fondo, comprese le attività esternalizzate, e la funzionalità dei flussi informativi.

Il Fondo garantisce che tale funzione svolga le mansioni previste normativamente ex artt. 5-bis e 5-quater del Decreto con autonomia, indipendenza e obiettività di giudizio, consentendo l'accesso a tutte le attività del Fondo comprese quelle esternalizzate e adottando precise misure anti-ritorsive a fronte dell'obbligo di

segnalazione alla Covip ex art. 5-bis comma 5 del Decreto definite nella delibera di nomina della predetta funzione. Tale funzione è indipendente e distinta da ogni altra funzione del Fondo.

La **FUNZIONE DI RISK MANAGEMENT** (controllo di II livello) è responsabile della metodologia e del processo di gestione del rischio a livello del Fondo e all'interno di ogni processo individuato. Sulla base di valutazioni di carattere economico, professionale e organizzativo, tenendo anche conto delle dimensioni e delle caratteristiche del Fondo, il Consiglio di Amministrazione ha deliberato di affidare l'incarico ad un soggetto esterno, con riporto diretto al Direttore Generale.

Nel dettaglio la FRM:

- concorre, con il Consiglio di Amministrazione, alla definizione della politica di gestione dei rischi ed è strutturata in modo da facilitare l'attuazione del sistema di gestione dei rischi, verificando l'efficienza e l'efficacia del sistema nel suo complesso;
- concorre, con il Consiglio di Amministrazione, alla definizione del sistema di controllo dei rischi, anche inerenti alla gestione finanziaria, e alla valutazione dell'efficienza e dell'efficacia del sistema medesimo;
- fornisce al Consiglio di Amministrazione un report annuale che include una classificazione dei rischi, in ordine di importanza, e le raccomandazioni per implementare adeguati sistemi e procedure di mitigazione del rischio al fine di allineare l'esposizione al Risk Appetite definito dal Consiglio stesso;
- predispone il documento di valutazione interna del rischio con cadenza almeno triennale, da sottoporre all'approvazione del Consiglio di Amministrazione, nonché la reportistica periodica sullo stato, sull'evoluzione dei rischi e sulla presenza di eventuali anomalie e la trasmette al Consiglio di Amministrazione e al Direttore Generale.

Il Fondo assicura al titolare della FRM la sussistenza delle condizioni necessarie ad un efficace svolgimento delle mansioni di cui all'art. 5-ter del Decreto, affinché sia obiettivo, equo e indipendente. A tal fine, il Fondo adotta le misure e procedure volte a tutelare da possibili ritorsioni o condotte comunque lesive il titolare della FRM che effettui le comunicazioni alla COVIP ai sensi dell'art. 5-bis, comma 5 del Decreto.

Il Consiglio di Amministrazione accertata la competenza, l'esperienza nonché le capacità tecniche in tema di sicurezza e gestione dei rischi ICT per svolgere il ruolo in maniera professionale e affidabile ha deliberato di affidare alla Funzione di Risk Management l'incarico della **FUNZIONE RISCHI ICT** in quanto funzione di controllo di II livello compatibile con tale ruolo.

La **Funzione Rischi ICT** è responsabile della gestione e della sorveglianza dei rischi informatici ed è istituita in conformità alle previsioni di cui all'art. 6, comma 4, del Reg. UE 2022/2554 (cd. Reg. DORA).

In tale prospettiva, la Funzione Rischi ICT:

- concorre alla strutturazione del framework di valutazione e gestione dei rischi ICT, definendo i criteri e le metodologie di misurazione e valutazione dei rischi ICT affinché siano adeguati al quadro per la gestione dei rischi informatici approvato dal Consiglio di Amministrazione e al profilo di rischio del FONDO. La stessa, inoltre, effettua l'analisi dei rischi per nuove iniziative progettuali ICT, provvedendo all'aggiornamento dei rischi ICT;
- provvede al monitoraggio dei rischi ICT, assicurando che gli stessi siano individuati, misurati, valutati, gestiti e mantenuti entro i limiti della propensione al rischio del FONDO, nonché aderenti alle operazioni ICT e al sistema di gestione dei rischi ICT e di sicurezza informatica;
- è coinvolta o resa edotta in merito alle politiche, procedure, protocolli e strumenti per la sicurezza dei sistemi ICT del FONDO, nonché in merito a qualsiasi attività o evento in grado di influenzare in misura rilevante il profilo di rischio del FONDO (es. incidenti operativi o di sicurezza significativi) o a qualsiasi modifica sostanziale ai sistemi e/o ai processi ICT. La Funzione Rischi ICT, inoltre, fa parte del Comitato

di Gestione delle Crisi con il compito di valutare le soluzioni proposte dal Referente IT per gli scenari presentati, al fine di contenere l'emergenza presentatasi e rivedere la mappatura dei rischi precedentemente effettuata.

- è coinvolta nei progetti di modifica del sistema informatico e nei processi di controllo dei rischi legati a tali progetti.
- supporta il Fondo nella valutazione all'esposizione del rischio outsourcing connesso ai fornitori ICT e ne verifica la mitigazione attraverso la conformità ai requisiti DORA, per gli aspetti connessi ai Piani di continuità operativa e di *Disaster Recovery* e ai test di resilienza;
- collabora alla redazione dei contenuti della DORS;
- supporta il Fondo nell'identificazione dei propri asset critici, individuati a seguito della Business Impact Analysis;
- verifica che le misure preventive e reattive adottate dal Fornitore IT, come crittografia, autenticazione multifattoriale e monitoraggio continuo per affrontare minacce emergenti con test regolari per la gestione degli incidenti ICT, siano efficienti e conformi a livello normativo;
- organizza, di concerto con il Fornitore ICT, test di resilienza eseguiti da quest'ultimo, incluse simulazioni di attacchi e verifiche sulla sicurezza dei backup;
- redige una Reportistica a supporto del Consiglio di Amministrazione riportante l'analisi e la valutazione dei rischi ICT e relative misure correttive.

Svolge il complesso di adempimenti ed attività di controllo previsti dal quadro normativo e regolamentare di riferimento (REGOLAMENTO DORA), ivi comprese le indicazioni tempo per tempo fornite dalle specifiche tecniche denominate Regulatory Technical Standards ("RTS") e Implementing Technical Standards ("ITS"), nonché dalle determinazioni emanate dall'Autorità di vigilanza di settore e da ogni ulteriore disposizione di recepimento di suddetta normativa a livello nazionale.

A completare il quadro delle funzioni di controllo, il Fondo ha, inoltre, istituito la **Funzione Compliance** (controllo di II livello) con lo scopo di assicurare il costante monitoraggio e la *compliance* alla normativa primaria e secondaria nonché il corretto adempimento degli obblighi informativi nei confronti della COVIP e degli associati. Nello specifico, la suddetta Funzione è attualmente affidata al Direttore con un supporto esterno e si occupa di:

- monitorare la normativa primaria e secondaria al fine di recepirne gli effetti sull'operatività del Fondo e assicurare l'adeguamento dell'ordinamento interno (statutario, regolamentare e procedurale);
- assicurare il corretto adempimento degli obblighi informativi nei confronti della COVIP e degli associati;
- gestire i reclami, curando la tenuta dell'apposito registro e la periodica informativa al Consiglio di Amministrazione e alla COVIP;
- curare l'aggiornamento del manuale delle procedure operative del Fondo e tutti gli adempimenti relativi al trattamento dei dati personali;
- redigere ed aggiornare la documentazione istituzionale del Fondo;
- effettuare la formazione del personale del Fondo in merito agli aggiornamenti normativi ed alle novità legislative;
- predisporre la reportistica periodica agli Organi di amministrazione e controllo ed alla Direzione sugli esiti delle verifiche di conformità.

## Soggetti esterni coinvolti nella gestione del Fondo

Si riportano di seguito i soggetti esterni coinvolti nella gestione del Fondo.

Il **SERVICE AMMINISTRATIVO**, come da accordi contrattuali con il Fondo, svolge le attività inerenti alla gestione amministrativa e contabile del Fondo. Nel dettaglio, le attività svolte riguardano:

- la gestione del ciclo attivo;
- la gestione del ciclo passivo;
- l'amministrazione titoli, la valorizzazione del patrimonio, il calcolo delle commissioni dei gestori finanziari;
- la gestione contabile e fiscale;
- l'aggiornamento annuale della Nota Informativa e della relativa documentazione allegata;
- la produzione e invio del "Prospetto delle prestazioni pensionistiche – fase di accumulo";
- la predisposizione ed invio delle segnalazioni statistiche e di vigilanza richieste dalla Covip.

Il Service Amministrativo svolge inoltre servizi di call center, servizi di gestione dell'area riservata agli associati (anche attraverso la messa a disposizione di un'APP dedicata), servizi accessori e servizi tecnologici.

Le attività svolte dal Service Amministrativo per conto del Fondo sono riportate in un apposito Service Level Agreement allegato al contratto.

La **COMPAGNIA DI ASSICURAZIONE INCARICATA DELL'EROGAZIONE DELLE RENDITE** è il soggetto esterno a cui il Fondo affida la gestione e il pagamento delle prestazioni pensionistiche sottoforma di rendita. A tal fine, la Compagnia provvede:

- alla trasformazione del capitale accumulato dall'iscritto in rendita, applicando i coefficienti di conversione, basati su tabelle demografiche e tassi di interesse, calcola l'importo delle rate;
- alla gestione finanziaria delle riserve e, conseguentemente, alla rivalutazione della rendita.

Il **CONSULENTE DEL LAVORO** supporta il Direttore Generale nella gestione del personale del Fondo ed è, in particolare, incaricato dell'attività di predisposizione delle buste paga per i dipendenti e dei conseguenti adempimenti contributivi e fiscali di versamento ritenute.

Per quanto concerne l'istituzione e la **GESTIONE DEL CANALE INTERNO DELLE SEGNALAZIONI DI CUI AL D.Lgs. 24/2023**, recante *"Attuazione della direttiva (UE) 2019/1937 del Parlamento europeo e del Consiglio, del 23 ottobre 2019, riguardante la protezione delle persone che segnalano violazioni del diritto dell'Unione e recante disposizioni riguardanti la protezione delle persone che segnalano violazioni delle disposizioni normative nazionali"*, il Consiglio di Amministrazione ha disposto di affidare detto incarico ad Ellegi Consulenza S.p.A., considerando che la stessa – incaricata dal Fondo per lo svolgimento della Funzione di Revisione interna – è in possesso di quei requisiti di autonomia, imparzialità ed indipendenza richiesti dalla richiamata normativa per garantire l'efficacia e l'integrità del processo di whistleblowing all'interno del Fondo, nonché garantisce la messa a disposizione di risorse appositamente formate e misure tecnico-organizzative tali da assicurare il rispetto della riservatezza, protezione dei dati e segretezza.

## Soggetti coinvolti nel processo di investimento

I soggetti coinvolti nel processo di investimento di cui all'art. 5 delle *"Disposizioni sul processo di attuazione della politica di investimento"* approvate dalla COVIP con Delibera del 16/3/2012, sono rappresentati,

secondo le rispettive attribuzioni descritte nei precedenti paragrafi, dai seguenti soggetti:

- Consiglio di Amministrazione;
- Comitato Finanza e Controllo Rischi;
- Direttore Generale;
- Funzione Finanza;
- Funzione di Risk Management;
- Funzione di Revisione Interna.

A questi si aggiungono:

- Advisor Finanziario;
- Gestori finanziari (soggetti incaricati della gestione e soggetti incaricati della gestione di FIA sottoscritti direttamente da parte del Fondo);
- Depositario;

i cui rispettivi ruoli e compiti assegnati, in relazione al processo di investimento, sono di seguito delineati.

L'ADVISOR FINANZIARIO svolge le seguenti attività:

- fornisce una valutazione indipendente dell'andamento dei mercati finanziari;
- assiste la Funzione Finanza nell'elaborare analisi e formulare proposte al Comitato Finanza e Controllo Rischi e al Consiglio di Amministrazione riguardo ai nuovi sviluppi dei mercati e all'impostazione, allo sviluppo e alla modifica della politica di investimento per assicurare la coerenza dell'insieme delle azioni intraprese con gli obiettivi perseguiti. A tal fine, interagisce con la Funzione Finanza per una valutazione dei risultati raggiunti;
- fornisce su base periodica la reportistica di performance e di rischio per i portafogli finanziari e i comparti del Fondo e trimestralmente un report di *performance attribution*, metodologia che consente di identificare i driver gestionali (asset allocation tattica, selezione titoli, ecc.) di performance relativa dei portafogli rispetto al benchmark di riferimento ovvero rispetto a specifici indicatori di redditività (multipli, IRR) dei singoli FIA, onde individuare eventuali variazioni negative (drawdown) o scostamenti dai target significativi.

L'Advisor Finanziario è in possesso di preparazione professionale, livello di conoscenze ed esperienze adeguati alle mansioni affidate ed è indipendente dalle case di gestione finanziaria e più in generale dalle istituzioni finanziarie. Quanto alla remunerazione essa è regolamentata da un apposito contratto sulla base di un compenso fisso annuale.

La gestione delle risorse del Fondo è affidata prevalentemente ai **GESTORI FINANZIARI** sulla base di apposite convenzioni di gestione.

In particolare, i Gestori finanziari svolgono le seguenti attività:

- investono le risorse finanziarie con l'obiettivo di realizzare extra-rendimenti rispetto alla performance del mercato di riferimento;
- trasmettono alla Funzione Finanza una rendicontazione periodica sull'andamento della gestione;
- se richiesti, esercitano il diritto di voto spettante al Fondo inerente ai titoli oggetto della gestione secondo le istruzioni vincolanti impartite dal Consiglio di Amministrazione.

È prevista in via residuale la sottoscrizione di quote di Organismi di Investimento Collettivo del Risparmio Alternativi (di seguito "OICR alternativi" o "FIA"), con sottostante investimenti in mercati privati

Il **DEPOSITARIO** esegue le attività ad esso affidate dalla legge e dal Fondo, occupandosi della custodia e dell'amministrazione delle risorse del Fondo, nonché del regolamento delle operazioni disposte dai Gestori Finanziari, controllandone il rispetto dei limiti stabiliti dalla legge, dallo Statuto del Fondo e dalle convenzioni di gestione. Inoltre, il Depositario trasmette al Fondo le ulteriori ed eventuali informazioni richieste al fine di alimentare il sistema di verifica e controllo della gestione finanziaria. Trattandosi di un'attività che il Fondo deve obbligatoriamente conferire ad un soggetto giuridico terzo, il Depositario non rientra tra le attività e funzioni esternalizzate ai sensi dell'art. 5-septies D.Lgs. n. 252/2005.

### 3. SISTEMA DI CONTROLLO INTERNO

Il comma 5 dell'art. 4-bis del Decreto prescrive l'adozione, da parte dei fondi pensione, di un efficace sistema di controllo interno (di seguito anche "SCI"), che coinvolge strutture, soggetti e procedure di verifica dell'operatività (a tutti livelli del fondo pensione) con l'obiettivo di garantire l'efficienza del rispetto delle regole, la funzionalità del sistema gestionale e la diffusione di valori di corretta amministrazione e legalità, nonché l'emersione delle eventuali anomalie e la rappresentazione di chi è in grado di attivare tempestivamente gli opportuni interventi correttivi.

I soggetti rilevanti nell'ambito del SCI sono gli Organi di governo e di controllo del Fondo, nel dettaglio, il **Consiglio di Amministrazione**, quale organo di supervisione strategica, il **Collegio dei Sindaci**, che rappresenta il vertice del sistema di vigilanza, e il **Direttore Generale**, cui spetta il compito di assicurare l'adozione di un sistema di controllo interno adeguato. A questi si aggiungono le **Funzioni Fondamentali**, le **Funzioni Operative** (o "strutture di linea") e la **Funzione Compliance**, i cui rispettivi ruoli e compiti, anche in ambito di controllo interno, sono stati delineati nel precedente paragrafo.

Con particolare riferimento alle Funzioni Fondamentali, che ricoprono un ruolo centrale nel sistema di controllo interno, si precisa che il Fondo non ha provveduto all'istituzione di una Funzione Attuariale, in quanto non copre direttamente i rischi biometrici né garantisce direttamente un determinato livello di prestazioni o un rendimento minimo degli investimenti.

Il SCI è articolato su più livelli, cui corrispondono differenti livelli di responsabilità. Nello specifico:

- **controlli di primo livello (o controlli di linea):** consistono nelle verifiche realizzate direttamente dalle "strutture di linea" ovvero da chi svolge operativamente una determinata attività oppure da chi ne ha la responsabilità di supervisione, generalmente nell'ambito della stessa unità organizzativa o funzione. Tali controlli mirano ad assicurare il corretto svolgimento delle operazioni e sono effettuati dalle strutture operative interne o esterne, oppure sono intrinseci nelle procedure informatiche esistenti (sia interne che esterne);
- **controlli di secondo livello:** consistono nelle verifiche realizzate da funzioni distinte dalle strutture di linea con rapporto funzionale diretto al Direttore Generale, ovvero la FRM e la Funzione Compliance, con l'obiettivo di assicurare la corretta attuazione del processo di gestione dei rischi e la conformità dell'operatività del Fondo alle regole interne e alla normativa vigente (nazionale e internazionale);
- **controlli di terzo livello:** consistono nelle verifiche realizzate, in via periodica o ad evento, da strutture indipendenti con rapporto funzionale diretto al Consiglio di Amministrazione, con l'obiettivo di valutare la completezza, la funzionalità (in termini di efficienza ed efficacia) e l'adeguatezza dei sistemi e delle procedure di controllo nonché individuare la presenza di violazioni delle procedure e della regolamentazione. Tale tipologia di controlli è affidata alla FRI.

Il quadro dei soggetti del sistema di controllo interno è, infine, completato dalle ulteriori figure di controllo di cui si avvale il Fondo, ovvero:

La **SOCIETÀ DI REVISIONE LEGALE DEI CONTI** è nominata dall'Assemblea, ai sensi dell'art. 16 dello Statuto, su proposta del Collegio dei Sindaci e si occupa del controllo contabile e della certificazione del bilancio del Fondo. Alla società di revisione compete la verifica che la contabilità del Fondo e il bilancio d'esercizio siano redatti in ottemperanza ai principicontabili di riferimento e che non contengano errori significativi, dovuti a frodi, comportamenti o eventi non intenzionali. Le risultanze delle verifiche sono illustrate nella relazione al bilancio redatta dalla società stessa.

**L'ORGANISMO DI VIGILANZA (ODV) EX D. LGS. 231/2001** è nominato dal Consiglio di Amministrazione al fine di vigilare sul funzionamento e sull'osservanza del Modello Organizzativo del Fondo e del Codice Etico deliberati, nonché sulla reale efficacia dei modelli organizzativi adottati al fine di prevenire i rischi di reato.

Il **RESPONSABILE SERVIZIO DI PREVENZIONE E PROTEZIONE (RSPP)**, ai sensi delle disposizioni del D.Lgs. 81/2008, è incaricato del servizio di prevenzione e protezione dai rischi sui luoghi di lavoro e collabora, unitamente al **MEDICO COMPETENTE** (incaricato della sorveglianza sanitaria) e al **RAPPRESENTANTE PER LA SICUREZZA DEI LAVORATORI** (RSL – che effettua attività di controllo sui rischi al fine di promuovere la prevenzione a tutela della salute e sicurezza dei lavoratori), con il datore di lavoro alla predisposizione del Documento sulla Valutazione del Rischio (DVR) contenente l'individuazione e la valutazione dei fattori di rischio, nonché l'individuazione delle misure necessarie a garantire la sicurezza degli ambienti di lavoro, all'elaborazione delle procedure di sicurezza e alle attività di informazione e formazione dei lavoratori in materia di sicurezza.

Le attività di controllo in materia di salute e sicurezza sono svolte anche dal medico competente e dal Rappresentante dei Lavoratori per la Sicurezza.

Il **RESPONSABILE DELLA PROTEZIONE DEI DATI (RPD)**, ai sensi del Regolamento UE sulla protezione dei dati personali 2016/679 (GDPR), è incaricato di informare e fornire consulenza al titolare del trattamento e/o al responsabile del trattamento, nonché ai dipendenti che eseguono il trattamento, in merito agli obblighi derivanti dal suddetto Regolamento UE, nonché dalle altre disposizioni dell'Unione o degli Stati membri relative alla protezione dei dati; fornisce, inoltre, supporto in merito all'attribuzione delle responsabilità, alla sensibilizzazione e alla formazione del personale che partecipa ai trattamenti e alle connesse attività di controllo.

#### 4. SISTEMA DI GESTIONE DEI RISCHI

Per “rischio” si intende qualunque evento, endogeno (riducibile tramite controllo interno) ed esogeno (rischi legati al contesto socio-politico, economico e regolamentare), che possa compromettere il raggiungimento sostenibile degli obiettivi fissati dal Fondo.

Con l’obiettivo di mitigare le principali fonti di rischio proprie del Fondo, in ottemperanza alle disposizioni dell’Art. 5-bis del Decreto, lo stesso ha istituito la **FRM** ed ha approvato la **Politica di gestione dei rischi**, la quale identifica i principi e gli standard minimi per la gestione e il controllo dell’attività di gestione del rischio all’interno del Fondo, coerentemente con le disposizioni normative di carattere sovranazionale (Direttiva UE 2016/2341-IORPII e Linee Guida EIOPA, il Regolamento DORA) e nazionale (art. 5-ter e art. 5-nonies del Decreto e Deliberazione COVIP del 29 luglio 2020), nonché con gli obiettivi e la propensione al rischio stabiliti dal Fondo stesso. La Politica di Gestione dei Rischi è approvata dal Consiglio di Amministrazione e rivista con cadenza triennale o con maggiore frequenza ove necessario. La FRM è responsabile dell’elaborazione, della formalizzazione e dell’aggiornamento della Politica, nonché del monitoraggio della sua attuazione.

Il Fondo, inoltre, ha implementato un sistema dedicato di gestione dei rischi ICT in conformità al Regolamento (UE) 2022/2025 (DORA), affidando al titolare della FRM anche l’incarico della **Funzione di gestione e controllo del rischio ITC**, in attuazione del Regolamento. In tale ambito, la metodologia di valutazione dei rischi ICT è integrata con quella dei rischi operativi, adottando un approccio unificato che garantisce coerenza e sistematicità nella valutazione e gestione dei rischi.

Inoltre, in ottemperanza alla Deliberazione COVIP del 29 luglio 2020, il Fondo ha deciso di dotarsi di una specifica Funzione di compliance al fine di assicurare che le procedure interne siano coerenti con l’obiettivo di prevenire la violazione di norme e di regole e procedure deliberate dal Consiglio di amministrazione, nonché di evitare il rischio di incorrere in sanzioni, perdite finanziarie o danni di reputazione in conseguenza di violazioni di norme legislative, regolamentari o di autoregolamentazione.

Tanto premesso, la gestione dei rischi è realizzata mediante un processo che coinvolge, con diversi ruoli e responsabilità, gli Organi e i soggetti di governo, direzione e controllo presenti nell’organizzazione del Fondo, tra i quali assumono un ruolo rilevante:

- il **Consiglio di Amministrazione**, che assicura che il sistema di gestione dei rischi consenta l’identificazione, la valutazione, anche prospettica, e il controllo dei rischi maggiormente significativi, ivi compresi i rischi derivanti dalla non conformità alle norme, garantendo l’obiettivo della salvaguardia del patrimonio, anche in un’ottica di medio-lungo periodo. Nell’ambito dei compiti di indirizzo strategico ed organizzativo inerenti al sistema di gestione dei rischi, il Consiglio di Amministrazione definisce, con il supporto della FRM, un efficace sistema di gestione dei rischi ed è responsabile della definizione della Politica di gestione dei rischi e della valutazione dell’adeguatezza della stessa, con cadenza almeno triennale, in relazione alla complessiva attività svolta dal Fondo e alla tolleranza al rischio. Inoltre, l’Organo Amministrativo assicura la conformità delle attività, anche con riguardo a quelle esternalizzate, alla gestione dei rischi del Fondo, alla Politica di gestione dei rischi adottata, alle leggi e ai regolamenti, richiedendo che i sistemi impiegati forniscano accurate e tempestive analisi sulle esposizioni al rischio. Il Consiglio inoltre approva il framework ITC, ai sensi del Regolamento DORA.

Il Consiglio di Amministrazione è costantemente informato, secondo cadenze fissate, sulle esposizioni e sui rischi e, in presenza di criticità significative, impartisce le direttive per l’adozione delle idonee misure correttive;

- il **Comitato e Controllo rischi** supporta il Consiglio di Amministrazione nell’aggiornamento delle linee di indirizzo del sistema dei controlli interni e gestione dei rischi, nella verifica della sua adeguatezza e funzionamento, nell’identificazione e gestione dei principali rischi del Fondo e su altre specifiche materie a ciò attinenti. In merito al sistema di gestione dei rischi, il Comitato esamina periodicamente le risultanze

delle attività poste in essere dalla FRM, favorendo un'efficace presentazione delle stesse al Consiglio d'Amministrazione, sovrintendendo il processo di definizione della politica di gestione dei rischi e l'eventuale revisione e/o aggiornamento della stessa, avvalendosi del supporto della FRM;

- il **Direttore generale**, che è responsabile, sulla base delle direttive impartite dall'Organo Amministrativo, dell'attuazione degli obiettivi fissati in tema di gestione dei rischi (tenendo conto anche del contesto di mercato) e del mantenimento e del monitoraggio della Politica di gestione dei rischi. Con il contributo della FRM, il Direttore specifica e formalizza le direttive e ogni altra restrizione da assegnare alle strutture operative, sovrintendendo al processo di predisposizione della reportistica su materie attinenti all'area di gestione dei rischi, da impiegare per le comunicazioni periodiche all'Organo Amministrativo;
- la **FRM**, anche nella sua qualità di **Funzione di gestione e controllo dei rischi ITC**, ha il compito di facilitare l'attuazione del sistema di gestione dei rischi, assicurando la prevenzione, la gestione e la comunicazione dei rischi a cui potrebbe essere esposto il Fondo. La Funzione riporta direttamente al Direttore Generale e concorre, con il Consiglio di Amministrazione, alla valutazione e al controllo dei rischi che potrebbero minare la sostenibilità e/o compromettere la realizzazione degli obiettivi del Fondo, assicurando il coordinamento e il raccordo con tutte le funzioni interessate. La Funzione è, inoltre, responsabile della definizione dei criteri e delle metodologie di misurazione e valutazione dei rischi ritenute adeguate al monitoraggio degli stessi, sulla base dei criteri fissati dall'Organo Amministrativo, e predispone la reportistica periodica sullo stato, sull'evoluzione dei rischi e sulla presenza di eventuali anomalie da trasmettere al Consiglio di Amministrazione e al Direttore Generale.
- La **Funzione Compliance** incaricata di identificare, valutare e prevenire i rischi di non conformità normativa. Nello svolgimento delle sue attività, la Funzione Compliance redige apposita reportistica periodica che viene sottoposta alla disamina del Consiglio di Amministrazione e del Collegio dei Sindaci.

In tale contesto, la **Funzione di Revisione interna** ha il compito di valutare l'efficacia e l'adeguatezza del sistema di governo del Fondo, mentre il Collegio dei Sindaci di vigilare sull'adeguatezza dell'assetto organizzativo e del sistema di gestione dei rischi.

In generale, gli Organi, le Funzioni di controllo e le Funzioni Operative del Fondo sono chiamati a collaborare con la FRM per la valutazione dei rischi di loro pertinenza, secondo le proprie specifiche attribuzioni.

Il processo di gestione e controllo dei rischi, descritto nella Politica di gestione dei rischi, permette di identificare, valutare e gestire i rischi nel continuo, tenendo altresì conto delle variazioni intervenute nella natura e complessità dell'attività del Fondo e nel contesto di mercato.

Il processo di gestione e controllo dei rischi si articola nelle seguenti fasi:

- 1) **Identificazione e definizione dei rischi:** la FRM predispone una tassonomia dei rischi, una mappatura dei processi e una mappatura dei rischi aggiornata in via continuativa. Per i rischi operativi viene condotto uno specifico assessment qualitativo. I rischi rilevanti sono raccolti in un "Master Plan" con le azioni di mitigazione proposte.
- 2) **Misurazione dei rischi:** I rischi sono valutati con metodi quantitativi, qualitativi o combinati, secondo la "Nota metodologica sulla valutazione dei rischi". La FRM, con cadenza almeno triennale, effettua la valutazione interna del rischio (Own Risk Assessment – ORA) ai sensi dell'art. 5-nonies del D.Lgs. 252/2005, che consta di un'analisi dettagliata dei rischi, dell'efficacia del sistema di gestione dei rischi, della valutazione delle esigenze finanziarie complessive a breve e lungo termine.
- 3) **Gestione e controllo dei rischi:** il RISK APPETITE FRAMEWORK (RAF) - QUADRO DI RIFERIMENTO PER LA DETERMINAZIONE DELLA PROPENSIONE AL RISCHIO definisce la propensione al rischio (Risk Appetite), le soglie di tolleranza (Risk Tolerance), i limiti di rischio (Risk Limits) e i processi di escalation. Sono previste attività di mitigazione per i rischi non in linea con i livelli definiti.
- 4) **Reporting dei rischi e segnalazioni:** La FRM produce reportistica infrannuale e annuale al Consiglio di

Amministrazione e al Direttore Generale, contenente classificazione e valutazione dei rischi e raccomandazioni di mitigazione.

I principali rischi cui il Fondo è esposto sono classificati nelle seguenti macro-categorie:

Macro-categoria	Principali sottocategorie	Descrizione sintetica
<b>Rischi finanziari</b>	Interest rate, equity, spread, currency, property, concentration, liquidity, counterparty risk	Rischi che impattano sul valore del patrimonio investito e sulla liquidità del Fondo.
<b>Rischi relativi alle passività (Liability risks)</b>	Longevity risk, mortality risk	Rischi legati alle variazioni demografiche che impattano sulle prestazioni da erogare.
<b>Rischi operativi</b>	Frode, pratiche di impiego, rapporti con aderenti, danni a beni, interruzione attività, esecuzione processi, compliance/legale, outsourcing	Perdite derivanti da inadeguatezza o malfunzionamento di procedure, sistemi, risorse umane o eventi esogeni.
<b>Business risk</b>	Rischio strategico, rischio reputazionale	Perdite derivanti da decisioni strategiche o da danni alla reputazione del Fondo.
<b>Rischio politico e regolamentare</b>	Contesto nazionale, contesto europeo	Perdite derivanti da variazioni del contesto politico-normativo nazionale e/o europeo.
<b>Rischi emergenti</b>	ESG risk, rischio catastrofale	Rischi in evoluzione legati a fattori ambientali, sociali, di governance ed eventi estremi.
<b>ICT risk</b>	Availability & Continuity, Cyber security, Change risk, Data integrity, ICT outsourcing	Rischi derivanti dalla dipendenza da tecnologie ICT, attacchi informatici, perdita di dati o indisponibilità dei servizi.

Con riferimento a tutte le principali categorie di rischio rilevanti sono stati individuati e riportati nel RAF i livelli di propensione al rischio (Risk Appetite), i limiti di tolleranza al rischio (Risk tolerance), i limiti di rischio (Risk Limits). Gli obiettivi di rischio definiti, la gestione e il controllo dei rischi stessi sono finalizzati al mantenimento dell'esposizione ai rischi in linea con la propensione al rischio definita dagli Organi del Fondo. Pertanto, al superamento di una delle soglie definite si avvia un processo di escalation e mitigazione dei rischi.

## 5. POLITICA DI REMUNERAZIONE

La **Politica di Remunerazione** di TELEMACO è adottata in ottemperanza all'art. 5-octies del D.Lgs. 252/2005 e della Deliberazione COVIP del 29 luglio 2020 ed è soggetta a revisione, da parte del Consiglio di Amministrazione, con cadenza almeno triennale.

Persegue tre obiettivi principali:

- attrarre, trattenere e motivare le risorse la cui attività può avere un impatto significativo sul profilo di rischio del Fondo, valorizzandone le professionalità;
- proteggere la reputazione del Fondo, in linea con i valori del Codice Etico;
- favorire l'attuazione degli obiettivi di lungo termine del Fondo, evitando incentivi che incoraggino un'eccessiva assunzione di rischi.

Ad oggi, la remunerazione non prevede variazioni in relazione al raggiungimento di particolari obiettivi di sostenibilità di cui al Regolamento (UE) 2019/2088.

Con il termine "remunerazione" si intende qualsiasi forma di pagamento (fisso o variabile), inclusi benefici o componenti accessorie, che viene corrisposto in cambio delle prestazioni di lavoro o dei servizi professionali forniti al Fondo.

Con la definizione e l'applicazione della Politica di Remunerazione, il Fondo si prefigge di adottare e rispettare, oltre ai principi previsti dall'art. 5-octies, comma 4 del Decreto, i seguenti principi cardine:

- **Equità:** la remunerazione deve essere coerente con il ruolo ricoperto, con le responsabilità assegnate e con le competenze e le capacità dimostrate;
- **Competitività:** il livello retributivo deve essere equilibrato rispetto a quello del mercato di riferimento;
- **Coerenza:** il sistema remunerativo deve accordare trattamenti retributivi analoghi a figure professionali assimilabili;
- **Meritocrazia:** il sistema remunerativo è volto a premiare coerentemente i risultati ottenuti ed i comportamenti seguiti per il loro raggiungimento.

Nell'ambito della definizione della struttura remunerativa del Fondo:

- l'**Assemblea dei Delegati** nomina, su proposta motivata del Collegio dei Sindaci, la società cui conferire l'incarico della revisione legale dei conti, determinandone contestualmente il relativo compenso, e determina annualmente il compenso spettante ai componenti del Consiglio di Amministrazione e del Collegio dei Sindaci;
- il **Consiglio di Amministrazione** delibera in merito alla nomina del Direttore Generale e dei Responsabili delle Funzioni Fondamentali, determinandone il compenso e, in relazione ai fornitori di servizi di attività essenziali o importanti, definisce i criteri di selezione nella Politica di esternalizzazione e ne approva il compenso. Il Consiglio può attribuire incarichi a singoli consiglieri per la trattazione di particolari argomenti o per il presidio di specifiche funzioni necessarie al funzionamento del Fondo, determinandone l'eventuale emolumento. Il Consiglio di Amministrazione definisce ed approva la Politica di remunerazione, sottoponendola a revisione almeno ogni tre anni.

Si riportano di seguito le principali caratteristiche dello schema remunerativo applicato dal Fondo.

Per i componenti dell'**Assemblea dei Delegati** non è previsto alcun compenso per l'attività svolta. I delegati del Fondo hanno diritto al rimborso delle spese, debitamente documentate con la consegna dei relativi giustificativi, sostenute per l'esercizio delle loro funzioni (a titolo di esempio, spese relative a mezzi di trasporto, vitto e alloggio) nei limiti massimi entro i quali il Fondo rimborsa le spese eventualmente sostenute.

La remunerazione spettante ai componenti del **Consiglio di Amministrazione** e del **Collegio dei Sindaci**, deliberato annualmente dall'Assemblea dei Delegati, si sostanzia in un **corrispettivo fisso annuo** (secondo la carica ricoperta) e in un corrispettivo, sottoforma di **gettoni di presenza**, per la partecipazione alle riunioni.

In via generale per tutti i componenti del Consiglio di Amministrazione e del Collegio dei Sindaci non è prevista alcuna forma di remunerazione variabile, non sono previsti benefit o indennità in caso di dimissioni o revoca del mandato, né accordi che prevedono l'assegnazione di benefici a favore dei soggetti che cessano il loro incarico. I consiglieri e i sindaci hanno ad ogni modo diritto al rimborso delle spese sostenute debitamente documentate con la consegna dei relativi giustificativi, sostenute per l'esercizio delle loro funzioni nei limiti massimi stabiliti dal Fondo. I consiglieri e i sindaci sono beneficiari di una polizza assicurativa per la Responsabilità Civile/Professionale e Tutela legale, nonché di una polizza infortuni.

Il compenso spettante al **Direttore Generale** si sostanzia in una **remunerazione fissa**, determinata sulla base del CCNL per i dirigenti di aziende produttrici di aziende e servizi e stabilita in modo da remunerare il ruolo e in particolare le responsabilità attribuite, e in una **remunerazione variabile**, collegata al raggiungimento di una serie di obiettivi oggettivi, agevolmente misurabili ed effettivamente conseguiti nel periodo di riferimento (su un arco temporale di un anno). Al Direttore Generale è, altresì, riconosciuto il rimborso delle spese sostenute, debitamente documentate con la consegna dei relativi giustificativi, sostenute per l'esercizio delle proprie funzioni (a titolo di esempio, spese relative alle trasferte) nei limiti massimi entro i quali il Fondo rimborsa le spese eventualmente sostenute ed è beneficiario di una polizza assicurativa Responsabilità Civile/Professionale e Tutela legale, nonché di una polizza infortuni

La remunerazione dei **responsabili delle Funzioni Fondamentali** è determinata dal Consiglio di Amministrazione in misura adeguata rispetto al livello di responsabilità e all'impegno connessi al ruolo assunto. I Titolari di dette Funzioni percepiscono compensi in cifra fissa stabiliti contrattualmente all'inizio dell'incarico e che restano tali per tutta la durata dello stesso; non sono destinatari di remunerazioni variabili o correlate al conseguimento di risultati di business.

Peraltro, tra le procedure che il Fondo adotta per evitare atti ritorsivi, discriminatori o sleali verso i titolari delle funzioni fondamentali che effettuano segnalazioni a Covip ai sensi dell'art.5-bis, comma 5 D.lgs 252/2005, rientra il divieto di incentivi economici volti ad evitare la comunicazione di inerzia del Fondo ad adottare le misure correttive proposte, nonché il divieto di disincentivi in conseguenza della suddetta segnalazione.

In relazione ai **Fornitori di servizi**, in caso di esternalizzazione di attività essenziali o importanti, il Fondo ha cura di assicurarsi che l'esternalizzazione non pregiudichi il rispetto dei principi fondanti della Politica di remunerazione e si impegna a riconoscere contrattualmente un corrispettivo<sup>1</sup>, anche per questi ruoli, che non pregiudichi i principi di sana e prudente gestione del Fondo e tale da scoraggiare un'eccessiva esposizione al rischio.

Per il **Personale rilevante** – ovvero sia quello la cui attività può avere un impatto significativo sul profilo di rischio del Fondo - è prevista una remunerazione fissa definita sulla base del CCNL di riferimento ed adeguata al livello di responsabilità e all'autonomia richiesta allo svolgimento di tali ruoli. Alla componente fissa, si può aggiungere un premio di risultato, a titolo di remunerazione variabile, definito sulla base di uno specifico

---

<sup>1</sup> Prendendo a riferimento il corrispettivo pattuito per la fornitura del servizio e non anche la remunerazione, a carico del fornitore, delle risorse di cui lo stesso si avvale.

accordo sindacale, così come previsto dal CCNL di riferimento. Al personale rilevante, al pari dei restanti dipendenti, spetta il rimborso delle spese sostenute, debitamente documentate con la consegna dei relativi giustificativi, in relazione all'attività svolta nei limiti massimi entro i quali il Fondo rimborsa le spese eventualmente sostenute e sono beneficiari di una polizza infortuni.